

LanSafe™电源管理软件

特点：

- ▶ 网络设备安全关闭。
- ▶ UPS 组关闭和控制。
- ▶ 网络状态保存。
- New ! ▶ 隐秘模式操作。
- New ! ▶ 成本节省计算器。
- New ! ▶ 历史概述。
- New ! ▶ 电池更换告警。
- New ! ▶ 网络和序列/USB 连接。
- New ! ▶ 状态@aGlance™
 - ▶ 电源按日期启动/关闭。
 - ▶ UPS 输入段（插座）控制。
 - ▶ 本地/远程 UPS 电源启动/关闭。
 - ▶ 电源启动延迟。
 - ▶ PowerGraph
 - ▶ 电子邮件告警。
 - ▶ 网络播放告警。
 - ▶ UPS 告警命令执行。
 - ▶ 个性化 UPS 告警。
 - ▶ SNMP 代理 GET 和 SET 支持。



在当今的商业组织中，对关键任务应用的运行以及对全国范围，甚至全球范围内业务运作的广泛连接可带来至关重要的战略主动。为了保持系统随时运行，为网络中的 IT 硬件提供稳定、纯净、无干扰电源极为重要。

然而，IT 基础设施的主要目的还是处理、储存和保护那些储存在网络中或者流入网络的信息。数据本身以及随时移动和处理数据的能力是无价的。LanSafe 电源管理软件就是与不间断电源（UPS）相结合，为无价的数据提供最好的保护。无论是在家还是在单位，你都可感受到 LanSafe 独特的前瞻性风险管理优势。

为什么要采用 LanSafe 软件？

1. 防止系统崩溃：当停电时间超过 UPS 电池支持的限度时，LanSafe 可自动正常关闭系统。

2. 避免数据丢失：LanSafe 可保存所有正在运行的数据。
3. 保护应用程序：LanSafe 可正常关闭应用程序，防止程序异常关闭。
4. 状态提醒：通过网络播放、SNMP、电子邮件、寻呼机、手机等监控并接受 UPS 告警。
5. 控制电源：管理网络中所有的 UPS，检查电池状况，显示联系关机画面。
6. 与 NMS 交流：键 UPS 整合进 SNMP 网络管理系统。

推荐 Powerware

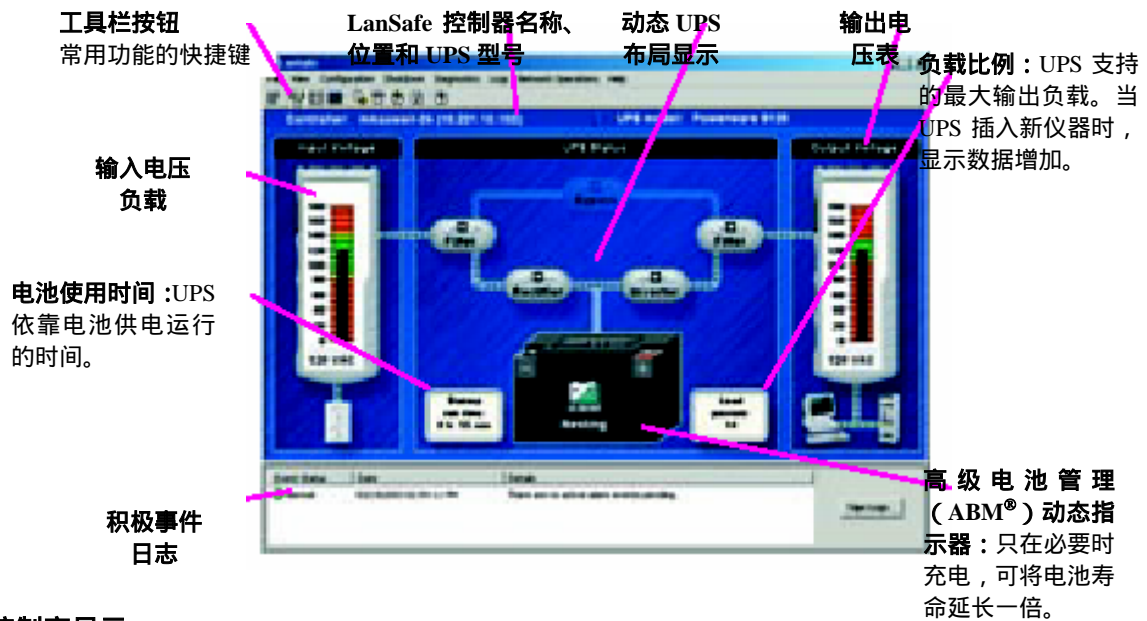
连通性	UPS	系统解决方案
<ul style="list-style-type: none"> ➤ ConnectUPS-X 网/SNMP 卡 10/100 ➤ ConnectUPS-BD 网 /SNMP 卡 10/100 ➤ ConnectUPS-MX ➤ USB 	<ul style="list-style-type: none"> ➤ 三系列 UPS ➤ 五系列 UPS ➤ 九系列 UPS 	<ul style="list-style-type: none"> ➤ IBM 网管系统和 Powerware 延伸。 ➤ SNMP 兼容网管系统。

想现在查看你的 UPS 吗？

LanSafe 版本 5 有三种用户友好自定义显示，分别用于监控状态、测量信息以及 UPS 内部工作。每一种显示可提供不同层次的有用数据，方便不同用户群根据自己需要选择最为醒目和有用的显示。

PowerScope 显示

单相 UPS 默认显示采用 3-D PowerScope，可通过 UPS 部件提供实时简洁的电流动态。状态和测量信息均可以图片格式显示，一目了然，并可通过所采用的 UPS 型号，自动获取 UPS 部件的布局图。



控制室显示

控制室显示用来显示三相 UPS 默认，可提供 UPS 测量数据（包括输入、输出、电池以及 UPS 状态信息）的综合列表。彩色 LED 状态指示器可引起人们对 UPS 告警的注意。

输入状态面板：设备供应商提供的输入电源度量。

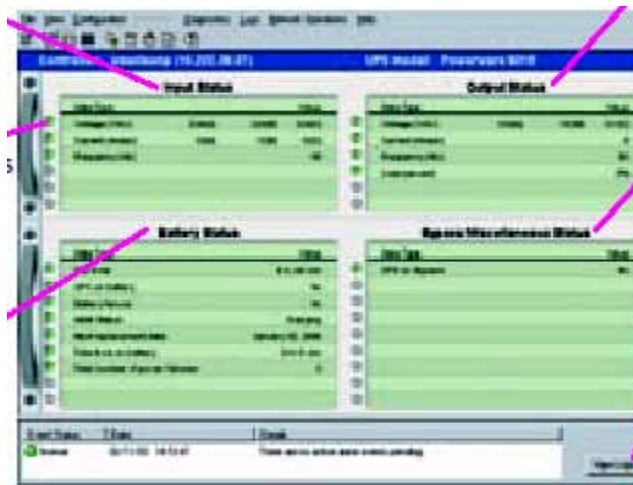
输出状态面板：输出电源度量（UPS 对被保护设备的供电）。

LED 状态指示器：彩色 LED 状态指示器可引起人们对 UPS 告警的注意。

旁路/其它面板：显示重要状态信息，提示 UPS 的温度、风扇以及旁路信息。

电池状态面板：提示有关 UPS 电池的重要信息。

显示日志：检查以前出现的告警和状态改变。



历史显示

LanSafe 历史显示可根据日期每天（24×7×365）的系统事件日志。因此，很方便按年度查看 UPS 状况。彩色日期标志显示系统出现的电源事件。曾一度很难查看电源问题的历史记录，包括：出现了什么问题？问题出现的时间、问题的严重程度以及问题重复出现的频率。用户可按照日期查看电源问题的有关信息。

回溯：选择查询年份,可查看事件概述。

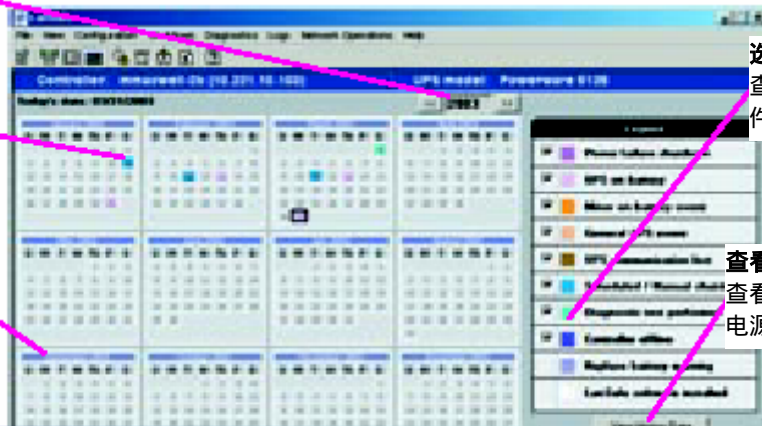
双击彩色日期,可查看电源事件详情。

24x7x365 电源事件:可一目了然地查看全年的电源事件。

数据收集日期起于 LanSafe 安装日期。

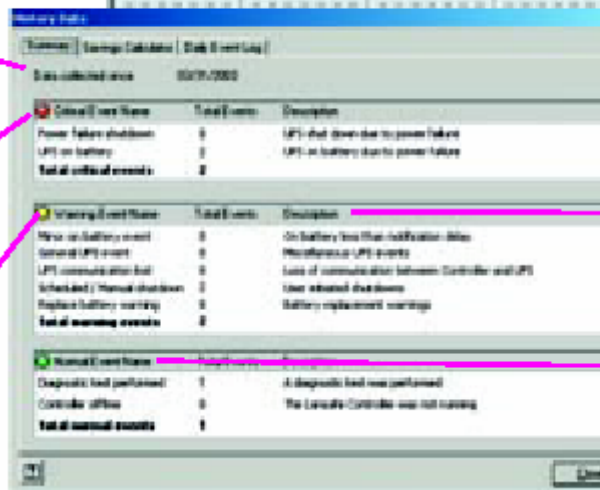
重大事件:重大事件概述和数目。

告警事件:告警事件概述和数目。



选择事件查看:可只查看你感兴趣的事件。

查看历史数据略述:可查看正常、告警和严重电源事件的实际数目。



事件描述:事件解释。

正常事件:正常事件概述和数目。

隐秘模式操作—隐形卫士

Powerware 特有的隐秘模式操作特征使 LanSafe 可隐形运行。这一点在将 LanSafe 与销售点 (POS) 系统、自动提款机 (ATM) 或其他用户未意识到 LanSafe 的环境整合的情况下,显得尤为有用。

一旦采用,用户再也看不到本地 ATM/POS 电脑监视器上出现的任何电源问题告警。但监控 ATM/POS 网络的系统管理员仍会收到远程 SNMP 对他们网管系统的告警。



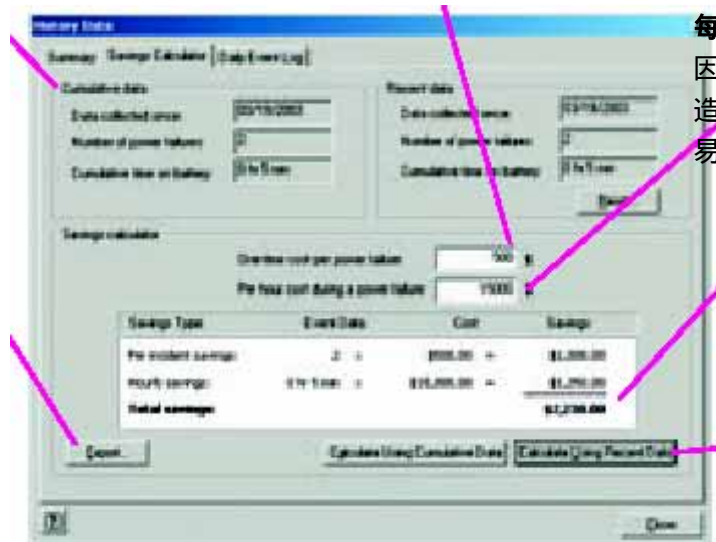
隐秘模式操作:可消除 LanSafe 系统盘式图标或者告警框那样的视觉告警,但仍会通过 SNMP“悄悄”通知系统管理员。

成本节省计算器—找出底线

正在申请专利的成本节省计算器的特征在于其能够计算出通过防止停工所节省的资金。LanSafe 将用从特定 UPS 系统收集来的数据,根据停电的次数和时间,进行计算并作出报告。这种计算可非常方便地导入电子数据表、电子邮件或用于其它方面。用户可根据各自的情况输入计算的基本成本。

积累数据: LanSafe 可跟踪 UPS 放电的总时间和停电的次数。

一次成本:每一可能因素的一次成本包括数据丢失、客户交易失败、软件和硬件基础设施的损坏。



每小时成本：每小时成本因素包括每小时员工空闲造成的损失以及失去的交易机会。

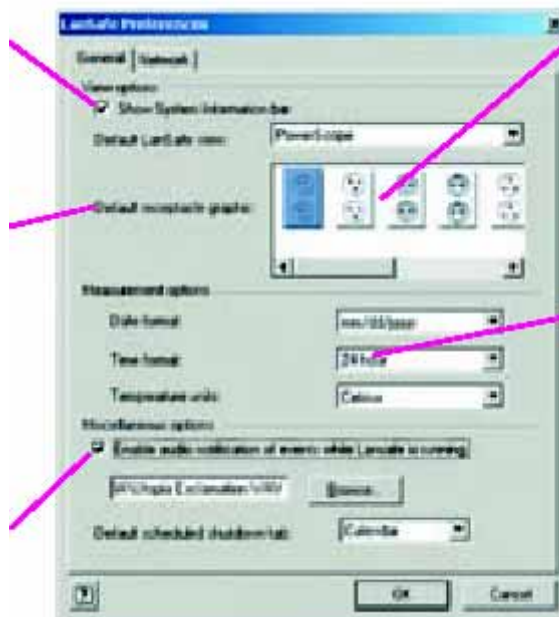
设置参数—根据区域环境选择

LanSafe 版本 5 将自动区域设置检测 (Automatic Regional Settings Detection) 与本地语言支持能力相结合, 可根据操作系统的区域设置自动选择日期、时间、气温以及 UPS 插座图片。测量结果以用户所熟悉的方式显示, 并可手动改变任何检测到的设置。

在“常规”窗口内显示系统信息：可在“常规”窗口内设置或取消系统设置。

选择默认显示：选择一种自己喜欢的 LanSafe 背景作为默认显示：PowerScope、控制室或者历史。

可视告警：取消或设置可视告警通知。



按区域选择插座：区域、选择 PowerScope 内显示的插座 (根据系统所在地自动选择)。

改变日期、时间和气温模式：华氏/摄氏温度、24/12 小时时间显示、世界各地日期模式 (根据系统所在地自动选择)。

LanSafe 版本 5—电源管理的革命

下一代 LanSafe 电源管理软件——版本 5 引进了许多对电源管理而言, 可谓革命性的特征。

成本节省计算器

正在申请专利的成本节省计算器能够计算出通过 UPS 解决方案防止停工所节省的资金。

隐秘模式操作

特有的隐秘模式操作特征使 LanSafe 可隐形运行。这一点在将该应用功能与销售点 (POS) 系

统、自动提款机（ATM）或其他用户未意识到 LanSafe 的环境整合的情况下，显得尤为有用。

三个显示选项

3-D PowerScope 显示和一种革新显示—控制室显示在理解 UPS 测量和状态信息时，进行了猜测。PowerScope 时默认的单相 UPS，而控制室显示则是默认的三相 UPS。第三种显示模式是历史显示，可让用户按年度查看 UPS 状况。所喜欢的默认显示可通过 LanSafe 参数菜单随时更改。

自动区域设置

LanSafe 版本 5 将自动区域设置检测与本地语言支持能力相结合，可根据操作系统的区域设置自动选择日期、时间、气温以及 UPS 插座图片。测量结果以用户所熟悉的方式显示，并可手动改变任何检测到的设置。

有了直观的显示和功能，便能很容易实现安装程序、强大的新功能以及全面的电源管理。



LanSafe 版本 5 可通过串行端口将 UPS 和网络连接全面支持单相和三相 UPS 产品。

系统要求

LanSafe 版本 3	LanSafe 版本 5
<ul style="list-style-type: none"> ▶ 支持 Powerware UPS ; ▶ 单相串联端口卡 (serial port card)(X-Slot 槽); ▶ 用兼容卡扩容设备 ; ▶ USB 卡 (X-Slot 槽); ▶ 兼容操作系统 : 	<ul style="list-style-type: none"> ▶ 支持 Powerware UPS ; ▶ 单相串联端口卡 (serial port card)(X-Slot 槽); ▶ 用兼容卡扩容设备 ; ▶ USB 卡 (X-Slot 槽); ▶ 网络/SNMP 10/100 卡 (X 槽 , 要求固件版本 2.03 或更高); ▶ ConnectUPS-M (要求固件版本 4.01 或更高); ▶ 兼容操作系统 (登录 www.powerware.com 软件产品页 , 查看最新软件更新和升级版本)。
<p>Windows:</p> <ul style="list-style-type: none"> Windows 2000 Windows 95 Windows 98 Windows Me Windows NT 4.0 (英特尔) 	

<p>Windows XP</p> <p>Windows:</p> <p>AT&T Unix SVR4</p> <p>Data General DG-UX</p> <p>康柏 Tru64</p> <p>Digital Unix</p> <p>HP - UX</p> <p>IBM ZIX (RISC&PowerPC)</p> <p>互动 Unix</p> <p>Red Hat Linux</p> <p>SuSe Linux</p> <p>SCO UNIX</p> <p>SGI IRIX</p> <p>Solaris</p> <p>UnixWare</p> <p>其它</p> <p>IBM OS/2</p> <p>Novell Netware</p> <p>*登陆www.powerware.com软件产品页, 查看最新软件更新和升级版本</p>	
--	--

<p>Powerware</p> <p>全球总部</p> <p>美国北卡罗来纳州罗利市</p> <p>福克斯第六大街 8609 号</p> <p>邮编: NC27615</p> <p>免费电话: 1 800 356 5794</p> <p>或者: 919 872 3020</p> <p>www.powerware.com</p> <p>加拿大分部</p> <p>安达略: 416 798 0112</p> <p>SFT19FXA</p> <p>版本 06/03</p> <p>再版 06/03</p>	<p>欧洲、中东、非洲</p> <p>丹麦: 45 3677 7910</p> <p>芬兰: 358 9 452 661</p> <p>法国: 33 1 60 12 74 00</p> <p>德国: 49 7841 6660</p> <p>意大利: 39 02 66 04 05 40</p> <p>挪威: 47 23 03 65 50</p> <p>瑞典: 46 8 589 940 00</p> <p>英国: 44 1753 608 700</p>	<p>亚太</p> <p>澳大利亚: 612 9878 5000</p> <p>中国: 86 21 63500606</p> <p>香港: 852 2745 6682</p> <p>印度: 813 3447 5251</p> <p>新西兰: 64 9 576 6842</p> <p>新加坡: 65 895 8330</p>	<p>拉丁美洲</p> <p>阿根廷: 5411 4343 6323</p> <p>巴西: 55 11 3616 8500</p> <p>墨西哥: 5255 9171 7777</p>
--	--	--	--